



BULETÍN INFORMATIVO DE SERVICIO
SERVICE INFORMATION BULLETIN

**Doblado de las ruedas delanteras con ayuda
de las ruedas y mecanismos especiales**

Número de
Quantity of sheets
Hoja
Sheet

No de Ref. (Ref. No) 915-201/12-4068 OT 04.12.07 FECHA DE ADOPCIÓN
DATE OF MODIFICATION

Buletín No
Bulletin №
13C-2007

| | | | | |
|-----------------------------------|---------------|---------------|---------------|--|
| MODELO MODELS | 2522DV | 2822DC | 3022DV | |
| No de TRACTORES TRACTOR SER. № | | | | |
| No de DIESEL DIESEL SER. № | | | | |

Instrucción de montaje

El juego de doblado comprende: mecanismos para doblar (8 piezas), ruedas especiales (2 piezas) (Fig.1), lleve para tubos (1 pieza).

Para realizar los trabajos de doblado de las ruedas delanteras del tractor ejecute siguientes acciones:

1. Ponga el tractor en una superficie horizontal de tal manera para que tenga un acceso libre de todos los lados y se encuentre en la posición estable.
2. Prepare los mecanismos para doblar (en cantidad de 4 unidades para cada rueda especial) para que ponga un tamaño previo necesario *L1* de las garras atornillando o destornillando la barra de gancho (Fig.2).
3. Para poner las ruedas principales de tractor en una altura igual de las especiales (menos deformadas) hace falta entrar por turno con la rueda del tractor al cual estará acoplada la rueda especial en las tablas de un espesor total de cerca de 80 mm.
4. Antes de instalar el anillo distanciador de la rueda especial en la llanta de la rueda principal, es necesario, previamente fijar en los orificios de las ruedas principales del tractor las tuercas – orejetas de los mecanismos de doblado con ayuda de los pernos especiales (Fig.2) debajo de los cuales hace falta poner arandelas. Apretar los pernos especiales con el momento de 570...630 N·m (57... 63 kg·m). Los orificios de las tuercas – orejetas deben estar orientados según la tangente al diámetro de su situación como está presentado en la Fig.1.
5. Acerque rodando la rueda especial a la rueda principal del tractor y haga encajar su anillo distanciador en la llanta de la rueda principal (Fig.1). En caso de ejecutar tal montaje por la primera vez hay que lubricar los bordes del anillo distanciador (al largo *L2*) con el lubricante LITOL-24 GOST 21150-87 o el BEJEM LCP-GM TU RB 14733172.001- 98. Es necesario lubricar sólo los bordes del anillo para evitar la reducción durante el funcionamiento del momento de torsión transmitido con el anillo.

Tenga cuidado durante el traslado de la rueda especial para evitar traumas en caso de su caída. Es deseable realizar los dos juntos la operación de transporte de la rueda. Con eso, antes de montar el operador el primer mecanismo de doblado su ayudante debe asegurar la rueda especial para que no caiga de la llanta de rueda principal.

6. Inserte el gancho del mecanismo de doblado en la tuerca – orejeta del lado del centro de la rueda, haga enganchar la parte de apoyo del mecanismo de doblado al anillo de apoyo de la llanta de la rueda especial y con la llave para tubo (forma parte del juego de doblado) cierre el mecanismo. De manera igual ponga otros mecanismos. Al apretar los mecanismos asegure el momento de apretadura de los mecanismos en los límites de 300...500 N·m (30...50 kg·m). El aumento del momento (en caso de su magnitud insuficiente) es asegurado atornillando la garra en la barra de gancho.

Para evitar el desacoplamiento de la rueda especial durante el trabajo del tractor a causa del desenganche de los mecanismos, encaje chavetas fijadoras después de montar los mecanismos en las ruedas.

7. Después de montar todos los mecanismos ponga la llave para tubo en la caja de repuestos, herramientas y accesorios. Controle la presión de los neumáticos de las ruedas.

La presión de cada neumático debe estar establecido conforme a la Parte del Manual de Explotación del tractor que describe el trabajo del tractor con las ruedas dobladas. (¡Acuérdese! ¡La presión de las ruedas exteriores (es decir, especiales) debe ser menor que de las ruedas principales del tractor!).

Desmontaje de las ruedas dobladas del tractor debe ser ejecutado en el procedimiento contrario al montaje, con eso:

1. Para desacoplar la rueda doblada (es decir, especial) es necesario entrar por turno con la rueda del tractor en las tablas empleadas durante el montaje. Mire para que exista la posibilidad de poner la rueda después de dearmontar las garras de las barras de gancho.

2. Proteja las ruedas dobladas contra caídas y posibilidad de alejarse rodando.

Hace falta emplear las ruedas dobladas sólo en casos reglamentados y como es debido.

Advertencia. Es necesario durante el trabajo del tractor con las ruedas dobladas observar estrictamente las exigencias de «Manual de Explotación de los tractores “Belarus-2522DV/2822DC/3022DV” y sus modificaciones».

La inobservancia de las reglas de trabajo de los tractores con las ruedas delanteras dobladas puede llevar a las averías del puente delantero motriz PDM y el desgaste anticipado de los neumáticos del tractor.

Anexo:

Fig. 1 – Esquema de doblado de las ruedas delanteras;

Fig. 2 – Mecanismo para doblar las ruedas delanteras.

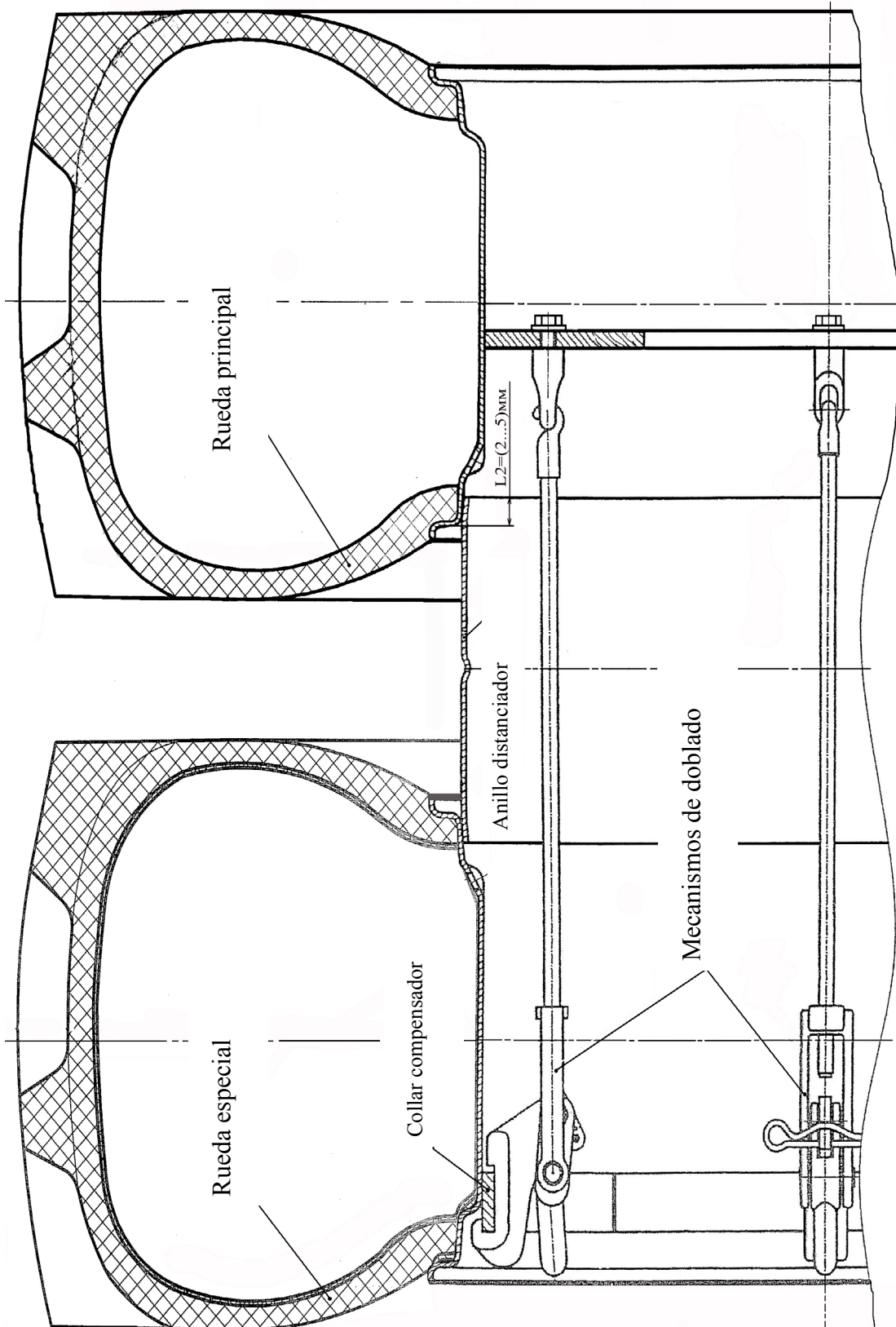


Fig. 1. Esquema de doblado de las ruegas delanteras.

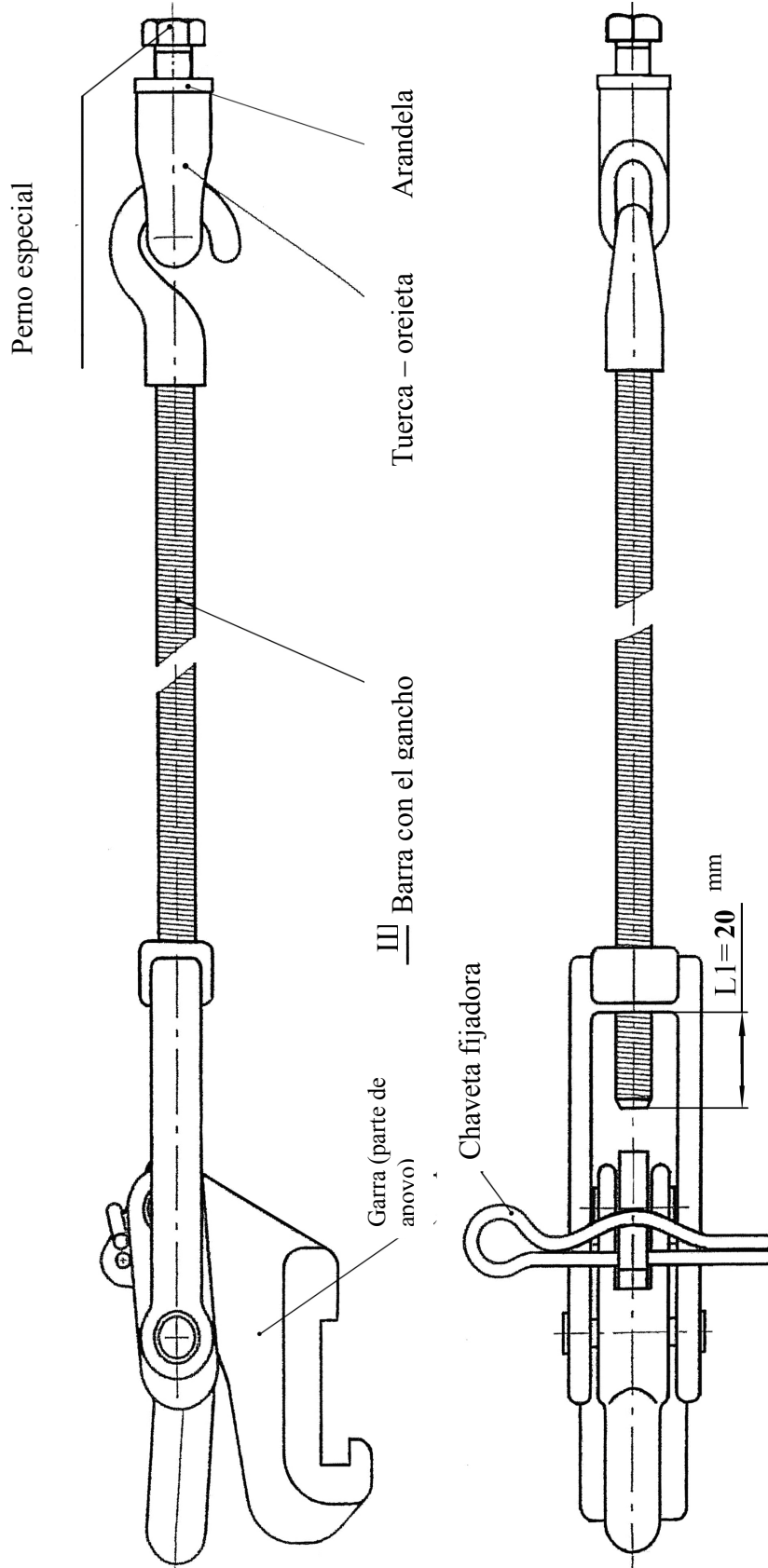


Fig. 2. Mecanismos de doblado de las ruedas delanteras

